

# Propostes per la reactivació econòmica de l'hostaleria i el comerç local de la ciutat de Figueres

Associació de Comerç Figueres i Associació d'Hotels de Figueres i de l'Alt Empordà

Juny 2020



## PRESENTACIÓ

### Un centre històric viu, repensem la ciutat.

Misse Coll Macau, arquitecta

Una ciutat sense centre urbà? El Covid-19 m'ha tornar a fer pensar com serien les ciutats sense el comerç.

Les noves formes comercials de finals del segle XX, marcades per l'ús del vehicle i el concepte urbanístic de ciutat-jardí, va comportà el creixement de les perifèries de les ciutats<sup>1</sup>, i més tard, al principi del segle XXI, la era d'internet i e-comerç va comportà el declivi del petit comerç tradicional del centre de les ciutats.

L'aparició de nous formats comercials: centres comercials, grans superfícies especialitzades, botigues de descomptes, venda on line, ...han afectat el sector comercial tradicional i també la pròpia configuració de les ciutats.

Des dels anys 90 aquest declivi dels centres històrics s'ha posat en evidència i la regeneració dels centres de les ciutats és un objectiu pendent en la major part de les ciutats del món. Aquesta reorientació encaminada a la regeneració urbana s'ha demostrat que va molt lligada a l'activitat comercial com a valor econòmic però també com el gran valor social que suposa.

Hem de repensar les ciutats! L'ús de tot tipus de termes: recuperació, rehabilitació, renovació, reconversió, reestructuració, revitalització, regeneració, ... i d'altres com dinamització, modernització o competitivitat tracten de referir-se a la necessitat d'actuar tant en l'espai físic com en l'espai social i econòmic del centre urbà.

Avui hi ha un ampli consens tècnic, social i polític de la necessitat de conservar i regenerar els centres històrics i centres urbans tradicionals per **aconseguir que la ciutat sigui viva, segura, sana i sostenible**.

Aquest debat, al final ha integrat un enfoc multidisciplinari públic-privat, tant en la detecció dels problemes com en les accions que es presenten com a solucions. El centre urbà necessita d'allò que és públic i d'allò que és privat, de l'urbanisme i de l'arquitectura, però també d'allò que és econòmic i d'allò que és social. La gestió dels centres urbans passa per una nova estratègia de màrqueting pública i privada en cooperació.

La ciutat necessita d'una visió estratègica que consideri el comerç com un aliat per a transformar-se amb una ciutat habitable i sostenible, en una ciutat vital, on els usos socials i comercials siguin compatibles, on la recuperació del passat sigui un valor de identitat i projecció de la ciutat, on l'espai urbà públic es dissenyi a mida de les persones que hi viuen, hi passen i hi compren. Una ciutat que regeneri i dinamitzi els seus espais públics i que el centre representi i identifiqui a tota la ciutat.

El centre de la ciutat entesa com un gran centre comercial a cel obert amb una gran estratègia de màrqueting i una gran cooperació públic-privat seria un gran inici per la recuperació del centre de la ciutat. Per identificar els recursos i capacitats més importants en la estratègia de revitalització dels centres urbans hi ha quatre àrees determinants<sup>2</sup>:

La primera **àrea és l'accessibilitat**, fa referència a **la forma d'accés a la zona comercial**. La accessibilitat és un element clau per la seva competitivitat respecte als centres comercials particulars o grans superfícies.

---

<sup>1</sup> Frank Lloyd Wright, 1959, *The living city*, Bramhall House, New York.

<sup>2</sup> Per identificar els recursos i capacitats més importants en l'estratègia de revitalització dels centres urbans hi ha un consens molt estès, tant en medis acadèmics com professionals, per utilitzar el "Marco operativo de las Cuatro Aes": Accesibilidad, Atracciones, Amenidades y Acción, per determinar l'èxit d'un Centre Comercial. (Cerdá, Fernández, Rebollo.2007. Atributos para el éxito de una zona comercial: una evidencia empírica en el municipio de Getafe)

La necessitat de tenir places d'aparcament públiques i privades suficients, ben senyalitzades, segures i còmodes, amb els hàbits actuals, és un dels punts més importants a l'hora de triar el lloc on anar.

L'etern dilema cotxe-vianant. Un altre punt polèmic és **la peatonalització del centre**, la coexistència del tràfic rodat amb el vianant, la peatonalització flexible i la peatonalització total és també un estudi molt important a fer en la zona central de la ciutat.

El tancament dels centres històrics al trànsit a totes les ciutats sempre ha estat una mesura impopular, els centres de la ciutat generalment estan inadaptats per acollir vehicles. El tancament indiscriminat dels centres urbans sense mesures complementaries, xarxa d'aparcaments, vies accés pels vianants, bici... transport públic... produeixen l'efecte d'expulsió de l'activitat econòmica i la desertització del centre.

Un punt important també a tenir en compte és **l'urbanisme comercial**. El disseny del paisatge urbà, la pavimentació singular, la selecció dels elements de mobiliari urbà, el tractament dels espais verds, la senyalística, la il·luminació..... Es necessari un tractament global y unitari a tota la zona comercial que reforci la imatge de comoditat pel usuari.

La segona **àrea és l'atracció comercial**. La varietat i el tipus de comerç, la quantitat i la qualitat d'establiments de tot tipus (hostaleria, restauració, comerç minorista, grans franquícies, oci, cultura, immobiliàries i bancs,...) és també un element clau a l'hora de potenciar un centre comercial.

Els establiments locomotora, franquícies, grans marques.... com a pol d'atracció és bàsic, però no s'ha de caure en el parany de la globalització del tot el centre, és molt important i necessari el petit comerç singular, de proximitat...diferent a la resta de centres d'altres ciutats, per aconseguir la diferenciació. Buscar el mix adequat entre aquest dos tipus de comerços és importantíssim per fer **l'espai comercial únic i diferent**.

**La tercera àrea són les amenitats i l'oci**. L'ambient en general de la zona comercial, carrers nets i adaptats als passeig, zona segura, exhibicions als carrers, restauració al carrer, exposicions, museus oberts, edificis històrics rehabilitats .... ajuda a crear una experiència d'oci al centre de la ciutat que no tenen les grans superfícies comercials. L'oci compren moltes formes d'expressió o activitats: físiques, intel·lectuals, socials, artístiques o espirituals.

Una diversificació d'oferta comercial però també cultural, artística..., juntament amb un espai públic adequat, un patrimoni arquitectònic conservat i singular pot ser un gran revulsiu per ajudar a recuperar la vitalitat del centre.

La quarta i última àrea a tenir en compte és **la gestió unitària de la zona comercial**. És necessària la col·laboració entre comerciants, propietaris i Ajuntament, una bona col·laboració públic-privada és indispensable.

Una bona **estratègia de màrqueting comercial**, una bona comunicació de les millores, actes, promocions.... i la creació d'un producte ben definit com a ciutat és també un punt indispensable per crear un centre de la ciutat viu.

La ciutat de Figueres, té un centre històric interessant, una tradició comercial i gastronòmica important, un dels museus més importants del país, una situació estratègica i unes comunicacions immillorables,... crec que amb una estratègia clara i una mica de voluntat social pública i privada en cooperació, aconseguirem posicionar Figueres com **la Ciutat de l'Empordà, una ciutat viva, segura, sana i agradable per viure**.

## INTRODUCCIÓ

Figueres ha presentat aquest dies el Pla Estratègic de Turisme amb l'objectiu de posicionar Figueres com la ciutat de l'Empordà, una ciutat que aglutina serveis, cultura, comerç, oci, gastronomia... i vol ser un punt de referència per tot el turisme que està a l'entorn de 100 quilòmetres a la rodona.

L'associació de comerç Figueres juntament amb l'associació d'hotels de Figueres també hem estat treballant conjuntament per tal de presentar un conjunt de propostes per reactivar la economia de Figueres, posant inicialment el focus en el sector serveis, que és el que actualment dona més ocupació a la població, però sense oblidar potenciar l'atractiu de la ciutat i els polígons del seu entorn per la implantació de noves indústries que permetin equilibrar i fer sostenible l'economia local.

Per això hem considerat adient treballar sobre diverses millores a fer a la ciutat, al nostre entendre indispensables, i així poder consensuar aquestes millores i un pla de terminis amb l'Ajuntament de la ciutat, adaptant-les a les possibilitats reals i així poder començar a implantar-les aquesta temporada d'estiu 2020.

## OBJECTIUS PRINCIPALS

Potenciar la ciutat de Figueres a tots nivells:

1. Tenir una ciutat neta i segura on sigui agradable viure, no només venir a comprar o visitar, potenciant una societat inclusiva.
2. Posicionar la ciutat de Figueres pels clients del sud de França, de les comarques de Girona i de Barcelona, promocionant l'oferta cultural, comercial i gastronòmica com a centre comercial a cel obert, amb comerços i serveis moderns, de qualitat, diferents i sostenibles, en contraposició al "comerç outlet i de souvenirs".
3. Potenciar i difondre l'oferta cultural i museística de Figueres.
4. Aprofitar al màxim les bones comunicacions i situació geogràfica per promocionar la ciutat com a centre logístic i industrial, però també com a ciutat per viure, ben comunicada amb Barcelona i Perpinyà i França.
5. Destacar el paper de Figueres com a "Ciutat de l'Empordà" i com a centre administratiu de la comarca.

## PROPOSTES CONCRETES PER POTENCIAR LA CIUTAT DE FIGUERES

L'associació de comerç i d'hotels de Figueres hem treballat conjuntament per elaborar un seguit de propostes per tal de millorar i dinamitzar la ciutat i aconseguir una ciutat viva, sostenible i agradable per viure i per visitar.

Hem agrupat les accions a curt i a mig termini per poder fixar uns terminis objectius i així poder implementar les propostes el més aviat millor.

## ACCIONS A CURT TERMINI (inici juny 2020)

### Neteja i ordre a la ciutat *(veure fitxes annexes)*

- Millorar la neteja i manteniment de les rotondes d'accés a la ciutat (és la primera imatge de la ciutat): Neteja males herbes i manteniment de la Rotonda del xiprers, neteja de males herbes rotonda carretera d'Olot, possible replanteig de la rotonda plaça del sol i dels rètols de benvinguda a la ciutat.
- Neteja de la zona del centre històric en general i punts més concrets en particular*(veure fitxes annexes)*
- **Fixar criteris, directrius i un pla de manteniment per la conservació i la renovació del mobiliari urbà i enjardinament malmès a la ciutat:** col·locació de bancs, pilones, enllumenat, jardineres, manteniment de l'enjardinament, sobretot del centre històric.



*Ex: Enjardinament de la façana principal de l'Ajuntament*

- Papereres: estudiar i buscar un model de papereres per evitar que volin les bosses amb el vent, així com evitar que s'hi aboquin les bosses d'escombraries. Estudiar també la seva ubicació i els llocs on en falten.
- Contenedors soterrats: revisar el funcionament, manteniment i neteja de les boques i punt d'abocament, actualment molt brutes i deixades.
- Manteniment d'altres elements urbans: cabines telèfon, bústies(correus), senyalització, armaris de instal·lacions i serveis.

## Seguretat

- Presència i vigilància de la Guàrdia Urbana o policia local a la zona comercial i de vianants sobretot en moments de gran afluència de gent.
- Presència i vigilància de Guàrdia Urbana o policia local en zones d'aparcaments dissuasius municipals de les entrades de la ciutat.
- Col·locació de càmeres de seguretat als aparcaments de les entrades de la ciutat.
- Campanya ja iniciada de "Comerç amic" (recorreguts dels nens a l'escola)
- Publicitat i comunicació de nova ordenança de civisme amb sancions importants (dissuasives) per deixar escombraries fora contenidors, maltractar mobiliari urbà, excrements mascotes... i difusió setmanal de les denúncies practicades.



*Ex: Presència i vigilància policial als carrers*

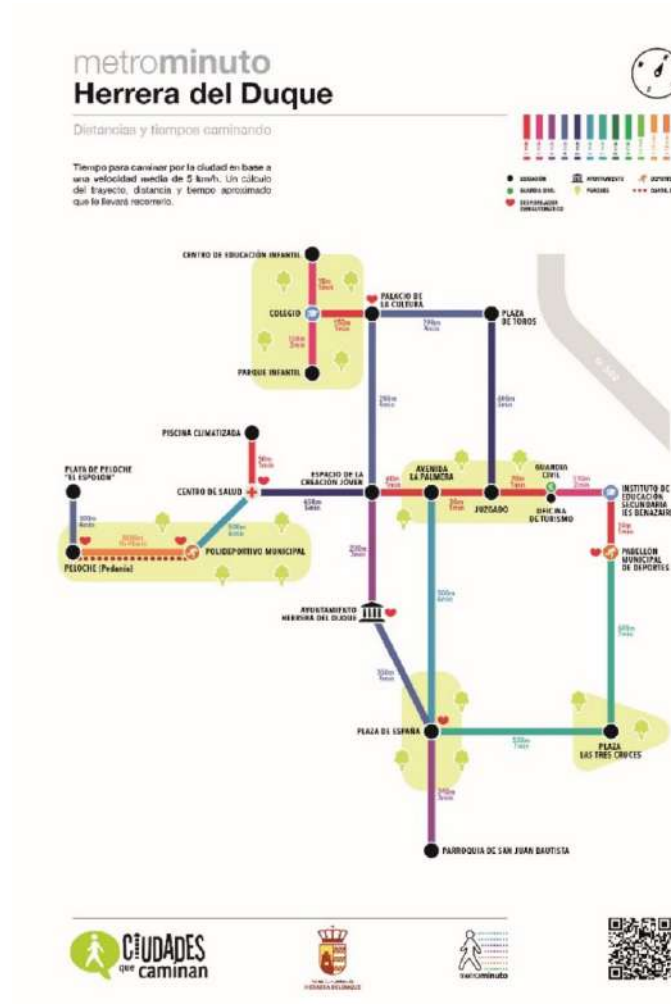
## Accessibilitat

- **Senyalització pels vehicles** dels aparcaments disponibles a les principals carreteres d'accés a la ciutat amb el nombre de les places disponibles a temps real. (Hi ha un projecte municipal per la senyalització específica d'aparcaments amb senyalització dinàmica sense partida pressupostària ? )



*Ex: senyalització a temps real*

- **Senyalització pel vianant** des dels aparcaments dissuasius fins al centre de la ciutat, indicant recorregut, temps, calories cremades, punts d'interès al llarg de camí...que faci atractiu el passeig des dels aparcaments al centre de la ciutat. (ex: *metrominuto de "Ciudades que caminan"*)  
Col·locar uns panells a les sortides peatonals dels aparcaments amb tota la informació.



Ex: Plànol del recorregut des dels aparcaments al centre indicant zones verdes i punts d'interès

- **Conservar, potenciar i millorar** la senyalització dels punts d'interès ( iniciativa de les formigues per elements dalinians, tòtems per places del centre històric, plaques edificis singulars...).
- Pensar i impulsar **estratègia de preus a les zones blaves** ( 1 hora gratis, .....



## Prioritat del vianant

- Potenciar el tancament o el tancament amb coexistència de la circulació rodada de carrers o espais urbans per poder fer activitats variades, **només en moments puntuals**. (Ex: activitats a la Rambla els dissabtes tarda, ...). **No al tancament indiscriminat i total de carrers per col·locació de terrasses** ( carrer Pep Ventura, carrer Sant Pau o carrer Santa Llúcia, carrer Santa Margarida, carrer Pi i Maragall...)

Senyalitzar i comunicar bé aquest tancaments puntuals, posant el dia i horari, per evitar el desconcert tant del vehicle com del vianant.



Ex: Exemple de senyalització mòbil pel tancament de carrers amb coexistència, per unes hores i per una activitat concreta.

- Potenciar, senyalitzar i comunicar adequadament zones d'aparcament per vehicles elèctrics

## Urbanisme comercial

Tractament i manteniment prioritari del mobiliari urbà del centre històric, comercial i de vianants: .... **Fixar directrius i criteris pel manteniment i renovació del mobiliari urbà i canvi d'enjardinament periòdic.** (veure fixes annexes)



Ex: Homogeneïtzació de enjardinament de les jardineres

- **Nova ordenança per la ocupació de l'espai públic.** (terrasses) Revisió, aplicació i personal pel seu compliment. Revisió de criteris juntament amb associacions de comerç i hostaleria.
- Campanya informativa i subvencions sobre **rètols adequats i inadequats en comerços, restaurants, hotels... (compliment del Pla especial centre històric)**
- Campanya informativa i subvencions sobre les bones practiques per **la millora de l'accessibilitat**
- Campanya i subvencions per la **rehabilitació de les façanes** (sobretot en edificis catalogats)



- Campanya "Viu al centre històric". Campanya i subvencions sobre bones practiques en projectes de **rehabilitació d'edificis, per la posada en ús dels habitatges superiors dels edificis del centre històric** ( lluitar contra les plantes pis inaccessibles, tancades o plenes de caixes). Subvencions per col·locació d'ascensors en edificis del centre històric)
- Col·locació de rètol **FIGUERES** en punt fotogràfic ciutat (escales Biblioteca Municipal, plaça escorxador, torre Galatea... buscar millor ubicació)



- **Millora dels carrers comercials més antics** a l'espera de nova urbanització ( localització de punts estratègics per col·locació de bancs, jardineres a l'estiu, art urbà... per fer l'estada més agradable al vianant i tenir la ciutat més amable i cuidada. Utilització de jardineres per envellir els espais no per utilitzar-les de pilones.
  - **Art urbà.** Possibles concursos amb artistes locals per adequar mitgeres, o façanes amb art urbà permanent o temporal



- **Decoracions efímeres de carrers o altres espais urbans.** Possibles concursos amb artistes locals per adequar espais públic amb art urbà permanent o temporal



- **Adequació i millora d'elements ( instal·lacions, caixes instal·lacions, enllumenat ....)** Possibles col·laboracions amb escoles i instituts per millorar caixes i instal·lacions urbanes.



- **Muntatges efímers i estacionals (iniciatives de les associacions de comerç i hostaleria).** Potenciar la imatge canviant del centre històric amb muntatges estacionals que dinamitzen el centre utilitzant suports de enllumenat de nadal i oferiment de façanes particulars.



## Atracció comercial, ambient cultura i oci

- **Potenciar i activar tota mena d'activitats a l'espai públic** (Rambla, Plaça Josep Pla, plaça Triangular, Passeig Nou, Parc Bosc...): concerts, mercats, musica en viu, demostracions tradicionals ....
  - Summer market o Nadal market
  - Espectacles de escoles de música i dansa de molt petit format i periòdiques els dissabtes ( duet tocant a la plaça patates, ....petita performance de dansa en alguna cruïlla....) (potser sense necessitat d'escenaris ni instal·lacions prèvies)
- Incentius per potenciar productes proximitat, ecològics, sostenibles, km 0.... **potenciar producte fresc Empordà, l'horta, els productes artesans les bodegues de vins.....**( mercat de producte de petits productors artesans alguns dies concrets de més aflluència de gent al centre amb zones de degustació)
- Servei de associació comerciants i hotels per portar **la compra a casa** o al hotel



- **Promoció de la ciutat** a Catalunya i al sud de França "Figueres ciutat de l'Empordà"
- **Tematitzacions puntuals al centre històric amb col·laboració amb els museus de la ciutat** (les circumstàncies excepcionals del Covid19 podrien portar aquest estiu a promoure "Dalí al carrer" aprofitant els aparadors de locals comercials buits, amb col·laboració amb la Fundació Dalí)
- Obrir al públic i promocionar **la casa natal de Dalí**
- **Promocionar els museus de la ciutat** (Joguet, Empordà...) portes obertes, activitats en cap de setmana, exposicions temporals ....
- **Promocionar la cultura catalana** ( cuina, artesanía, sardanes....) sobretot a l'estiu en època turística. També demostracions tradicionals i culturals de altres col·lectius amb presència a la ciutat. (No hem de deixar de banda la realitat de la nostra ciutat, amb un percentatge molt elevat d'immigració, i que hem d'incorporar a la vida de Figueres, acceptant les seves tradicions i activitats, de manera que també prenguin consciència de la necessitat de cuidar els espais urbans si els senten també com a seus )

- **Concurs d'aparadors** pels comerços per tal d'ambientar la zona comercial segons la temporada de l'any.
- **Pop-store en els locals buits**, d'acord amb els propietaris interessats de locals buits, l'obertura per temps limitat de locals amb petites marques que comencen i que no son suficientment importants per mantenir un local obert permanent. Normalment son productes fets a mà i de proximitat, de temporada... ) Facilitats municipals per aquests tipus d'activitats



- **Mantenir, millorar i promocionar la il·luminació de nadal daliniana** que és única i singular de la ciutat en detriment a altres decoracions comprades o llogades que existeixen iguals en totes les ciutats.



- **Mantenir la ciutat com a ciutat turística** per poder tenir comerços oberts en dies no laborables, tant en el centre de Figueres com al seu entorn.

## ACCIONS A MIG TERMINI

- Facilitar el recorregut des dels aparcaments al centre: busos llançadora en determinats moments, sistema de bicis o patinets elèctrics (potenciar el tema de ciutat sostenible, verda...) des dels aparcaments dissuasius o els barris perimetrals de la ciutat fins a la entrada de la zona de vianants. (Rambla, plaça de l'escorxador, plaça del sol, plaça Catalunya...) Estudiar i potenciar una xarxa de carril bici.



*Ex: ciutat de Valencia o Sant Cugat*

- Construcció d'un escenari permanent al Parc Bosc, passeig nou,... (buscar ubicació adient)
- Aprofitar potencial del **Castell de Sant Ferran** :
  - Atractiu turístic: potenciar la seva història i visites guiades
  - Concerts i activitats de gran format
  - Possibles cursos universitaris d'estiu o permanents
  - Recorreguts esportius, amb organització de curses...
- Potenciar el **Parc Bosc** per fer-hi activitats urbanes:
  - Activitats lúdiques infantils
  - Activitats esportives urbanes: ioga, fitness, running,...
  - Possibilitat de fer el mercat setmanal entre el parc bosc i el passeig nou
  - Mercats en dies determinats: productes artesans, de proximitat,....
- Tema **Edifici Edison**, recolzament per part de les associacions de comerç i d'hotels de Figueres per arribar a desencallar el tema i poder crear un pol d'atracció a l'altre costat de la Rambla.
- Promocionar "**Figueres té platja**" Conveni amb l'Ajuntament de Castelló d'Empúries per establir bus llançadora Figueres-Empuriabrava en l'època d'estiu.
- Impulsar la construcció **Palau de Congressos** o espai polivalent (max 1000 persones) per poder acollir petits congressos en temporada baixa..
- Universitat d'història de l'art i de les lletres ( **treballar convenis amb la UdG**)

## ANNEX 1: **FIXTES DE DEFICIÈNCIES**



**DESCRIPCIÓ DE LA DEFICIÈNCIA:**

- Les rotondes de les vies d'accés a la ciutat presenten un estat de "deixadesa" i falta de manteniment de jardineria.





## PROPOSTES

- Desmuntatge de la senyalització antiga.
- Neteja, conservació i manteniment de la senyalització nova.
- Millora de la senyalització de benvinguda a les principals entrades a Figueres.



**DESCRIPCIÓ DE LA DEFICIÈNCIA**

- Poca cura i manteniment de la façana principal de l'Ajuntament
- Jardineres amb un estat lamentable. Falta de manteniment, poca cura de l'enjardinament o falta de vegetació.

**PROPOSTES**

- Manteniment i cura de les jardineres amb renovació de les plantes periòdicament per potenciar la importància de l'edifici i donar una imatge cuidada i amable de la ciutat.

### DESCRIPCIÓ DE LA DEFICIÈNCIA

- Disposició totalment arbitrària de les jardineres en tot l'espai urbà.
  - Les **jardineres funcionen com a "pilones"** evitant l'aparcament dels vehicles o per senyalitzar els espais per aparcar, o per vianants.
  - Aspecte descuidat, models de jardineres diferents en un mateix espai i vegetació diferent a cada jardinera o inexistent.
- En un mateix carrer diversos models de jardineres i diversos tipus de plantes.







### PROPOSTES

- Fer un estudi global dels diferents carrers, per part dels SSTT, per tal de fixar uns criteris per la col·locació de jardineres en els llocs on siguin necessaris per embellir l'espai urbà i col·locar pilones o altres elements per evitar l'aparcament dels cotxes. **No utilitzar jardineres com a pilones per impedir l'estacionament de vehicles.** (cada jardineria necessita de molt manteniment per ser utilitzada com a element dissuasiu pel estacionament o per altres usos que no siguin per la seva funció original)
- Homogeneïtat de la vegetació de les jardineres de cada carrer, cuidar i mantenir el enjardinament, i substituir periòdicament les plantes per mantenir un aspecte cuidat.

**DESCRIPCIÓ DE LA DEFICIÈNCIA:**

- Existeixen moltes pilones totalment soltes que no s'acaba de saber quina és la seva funció.
- Falta de manteniment, pintura, òxid, models diferents en un mateix carrer...





Les pilones malmeses moltes vegades o no es substitueixen o son substituïdes per un model totalment diferent.

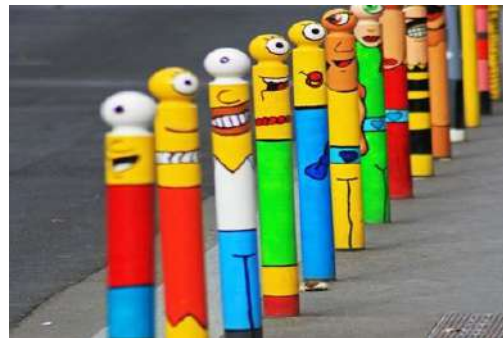
Falten tres pilones



Pilona diferent

### PROPOSTES

- Estudiar la disposició de les pilones a on siguin necessàries. Substituir les malmeses amb més criteri.
- Homogeneïtzar la mateixa tipologia de pilona en un mateix carrer o un mateix tram.
- Proposta efímera d'art urbà a les pilones.



**DESCRIPCIÓ DE LA DEFICIÈNCIA**

- La majoria dels elements urbans presenten un estat de "deixadesa" (bruts o amb adhesius) total.

**PROPOSTES**

- Neteja, manteniment i conservació.



**DESCRIPCIÓ DE LA DEFICIÈNCIA:**

- Tòtems informatius de places presenten un estat de "deixadesa" (bruts, pintades, adhesius)



- Senyalització obsoleta i poc manteniment de la nova senyalització.



- Abandonament de la senyalització a les entrades a la ciutat





**DESCRIPCIÓ DE LA DEFICIÈNCIA:**

- Les caixes d'instal·lacions, enllumenat, altres serveis....presenten un estat de "deixadesa" lamentable (bruts, adhesius, pintades, òxid, falta de pintura).



## PROPOSTES

- Neteja, conservació i manteniment.
- Proposta d'art urbà integrat a les caixes d'instal·lacions.





**DESCRIPCIÓ DE LA DEFICIÈNCIA:**

- La tipologia de paperera existent no funciona, a conseqüència del vent les bosses surten de la paperera escampant tota la brossa pel carrer. La boca gran fa que s'utilitzi per abocar bosses d'escombraries.
- Falta de manteniment, pintura i adhesius.
- Falten papereres a molt llocs necessaris.

**PROPOSTES**

- Caldria escollir una tipologia de paperera que s'adaptés millor al clima de la ciutat (tramuntana) i evités poder abocar-hi bosses d'escombraries. (boca més petita) i marcar un calendari per anar substituint les existents.
- Neteja i manteniment de les papereres, pintura, neteja d'adhesius...
- Col·locació de noves papereres en llocs on son necessàries.

**DESCRIPCIÓ DE LA DEFICIÈNCIA:**

- Aspecte deixat i de poc manteniment de les boques dels contenidors soterrats.

**PROPOSTES**

- Neteja i manteniment, sobretot d'adhesius, papers enganxats i brutícia. Renovar les lletres i les colors. Aconseguir un aspecte més net i acurat.

**DESCRIPCIÓ DE LA DEFICIÈNCIA**

- En carrers recentment millorats (ex. carrer Muralla) hi ha un desordre total del mobiliari urbà i una "deixadesa" total (mobiliari trencat i pintat, mogut del seu lloc, jardineres velles col·locades arbitràriament...).
- Bancs desplaçats de la seva ubicació original, trencats i pintats.



- Jardineres velles i brutes, totes amb tipus de vegetació diferent, col·locades entre bancs per evitar l'estacionament dels vehicles.

**PROPOSTES**

- Millora de la neteja i manteniment en general.
- Disposar bancs i mobiliari urbà segons el projecte original i si s'escau fixar els bancs a terra per evitar que els desplacin.
- Substitució o cura d'elements malmesos.
- Si es necessari impedir l'estacionament de vehicles col·locant pilones o altres elements adequats, segons SSTT, evitant la col·locació de jardineres sense criteri (element de molt car manteniment, que la seva amplada fa nosa i desvirtua l'aspecte del projecte original i l'aspecte del carrer)



**DESCRIPCIÓ DE LA DEFICIÈNCIA:**

- La plaça en general presenta un estat de "deixadesa" lamentable.
- Tanques provisionals i mòduls de formigó per tot el perímetre.



- Jardineres per tancar zones de vianants, totes amb plantes diferents



- Conservació dels accessos als refugis lamentable



- Mobiliari urbà, i instal.lacions sense manteniment

